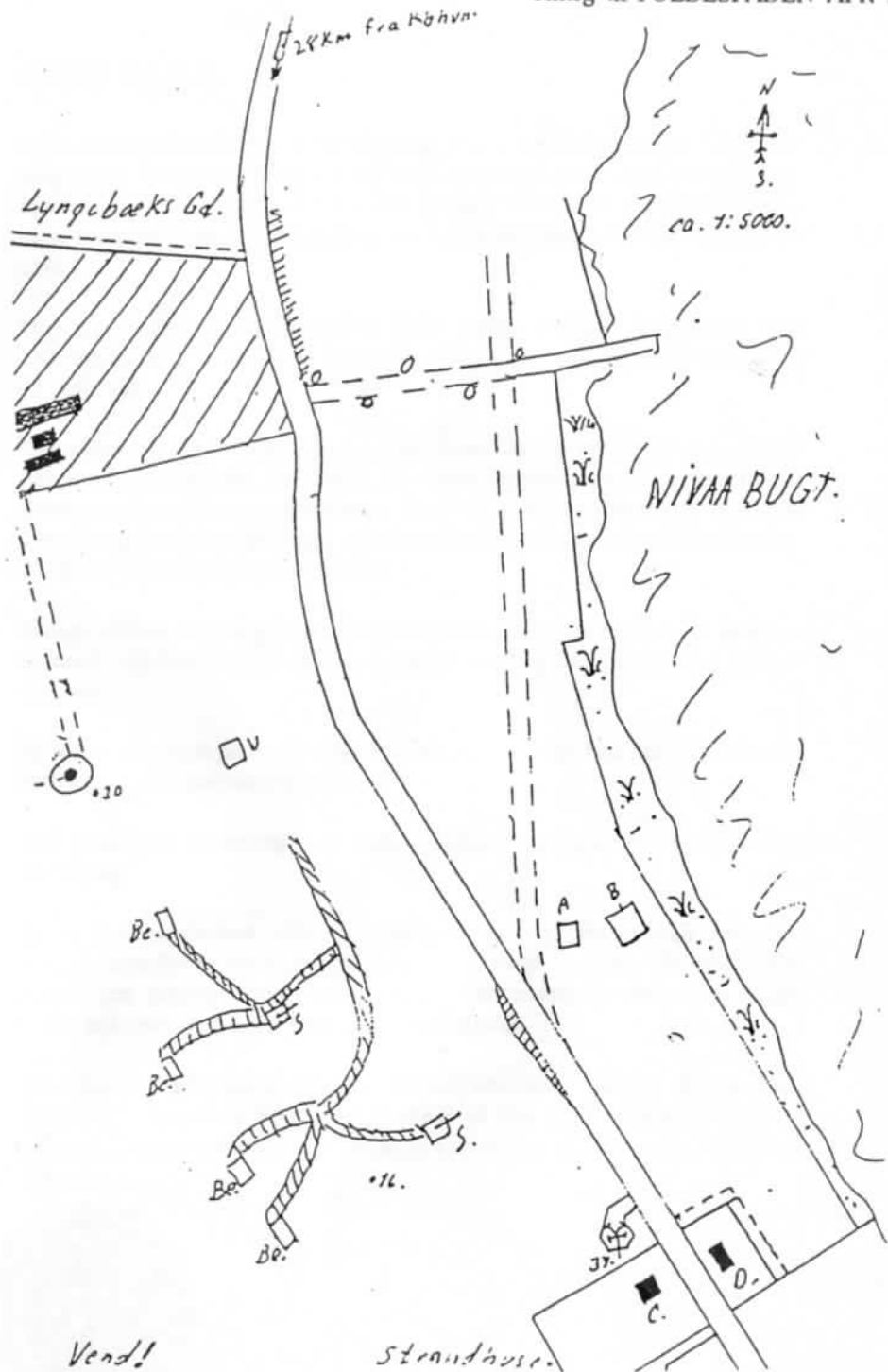
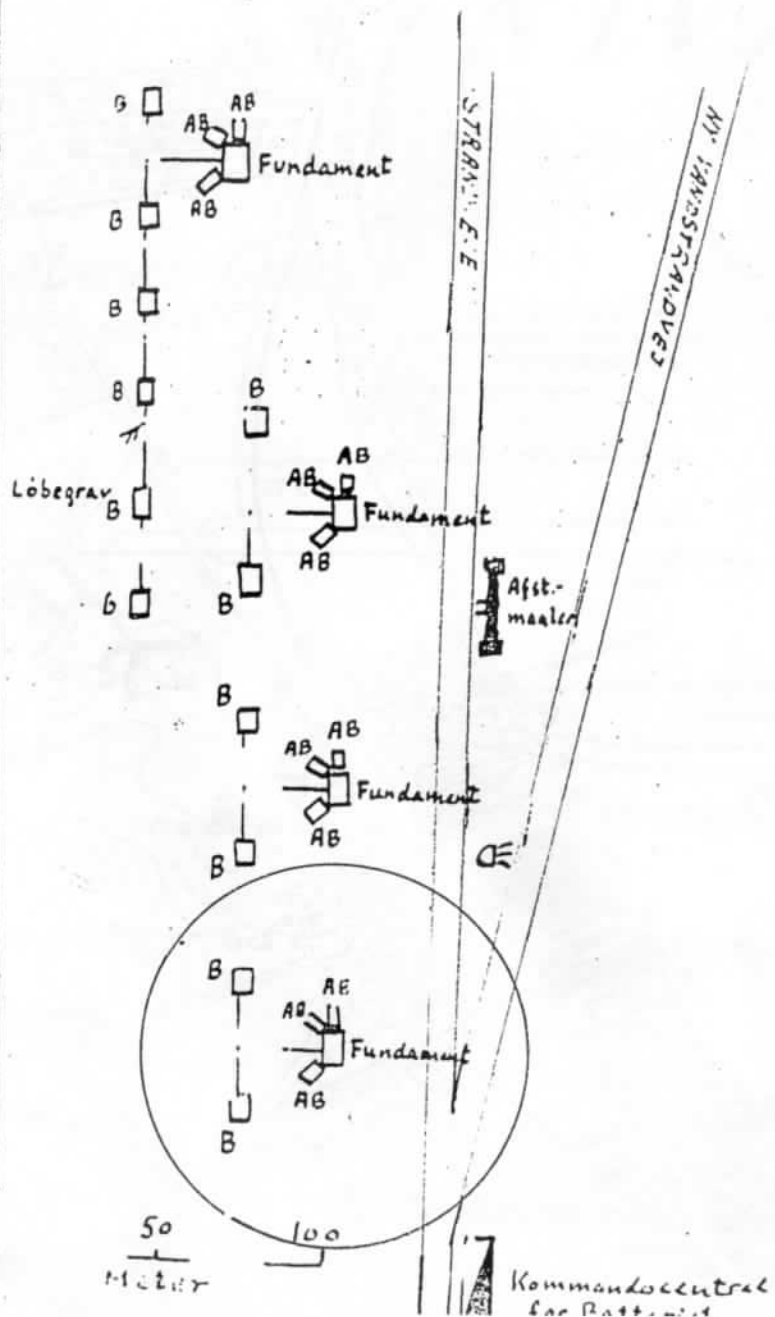


4/508 MAA TYSK KYSTBEFÆSTNINGSANLÆG I NIVAA



# Nivåabatteriet



040.01(720.101) 110.100.0  
af

## 4/508 MAA

Efter at Miljøministeriet i 1990 udgav en statusrapport med titlen " Befæstningsanlæg i Danmark 1858 - 1945 " herunder også tyske befæstningsanlæg, fandt jeg det interessant, at der også i Karlebo kommune forefandt angivelse af henholdsvis et marinekystbatteri og en marineradarstilling beliggende i Nivå.

Med stor hjælp fra lokalhistoriker Palle Sørensen (PS) i Vejenbrød, som naturligvis havde interesseret sig for dette emne, modtog jeg en del ubehandlet materiale.

Sammen med dette uvurderlige materiale hovedsageligt indhøstet gennem Det kgl. Garnisonsbibliotek (1979-80), blev dette suppleret med materiale fra den polsk-engelske efterretningstjeneste 1940-45, endvidere materiale om selve bestykningen af disse stillinger og, sidst men ikke mindst, øjenvidneskildring fra selve prøveskydningsøjeblikket.

Påbegyndelsen af udbygningen af kystbefæstninger i Danmark langs de vest- og nordjyske kyster fandt sted i sommeren 1942 og tog virkelig fart i efteråret 1943.

På vest- og nordkysten ud mod Vesterhavet var der tale om 23 hærkystbatterier og 16 marinekystbatterier.

Ved invasionen i Frankrig i juni 1944 var invasionsforsvaret i Danmark langt fra færdig.

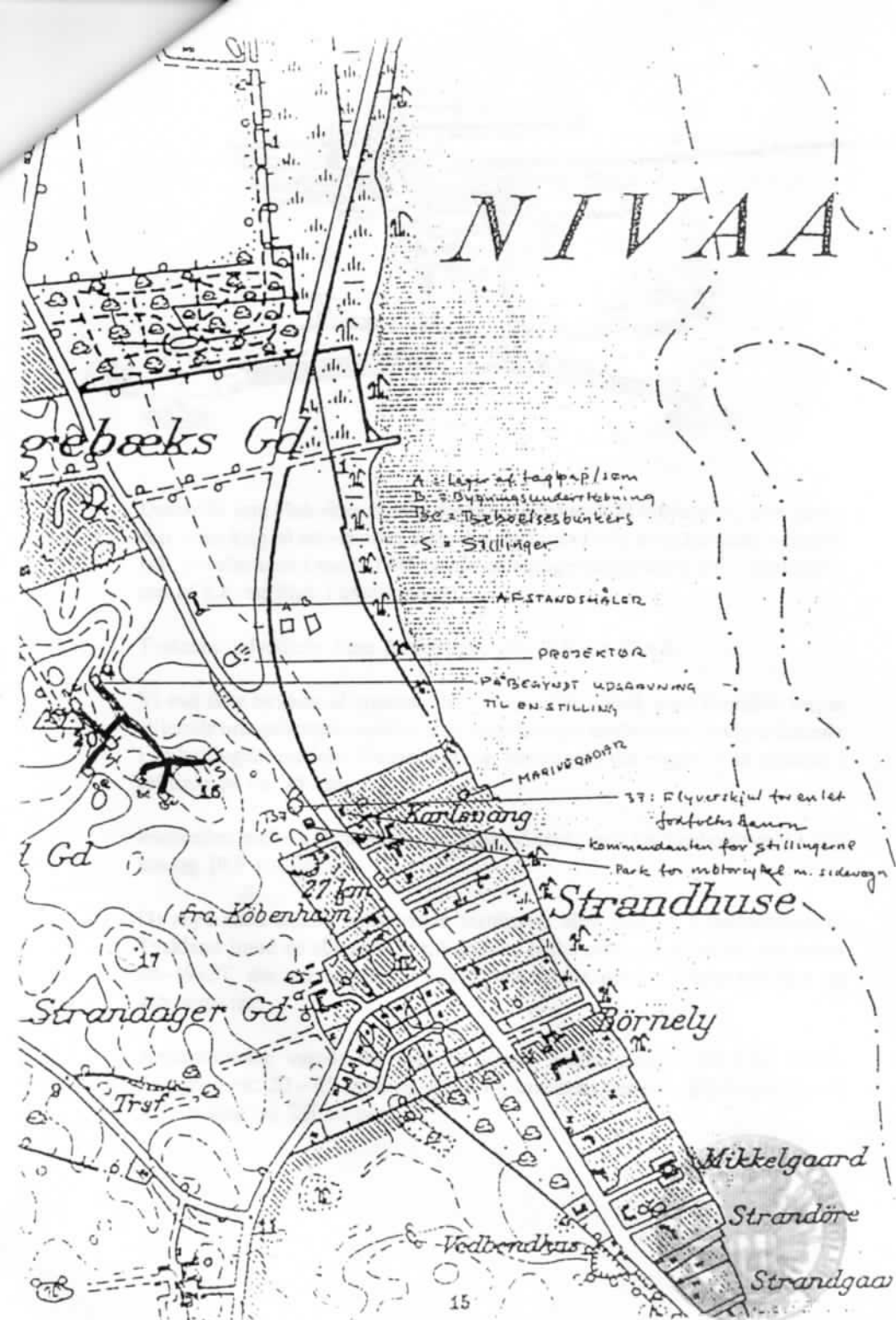
Fra sommeren/efteråret 1944 og fremefter gjorde den tyske marine opmærksom på faren for en invasion i Skagerak og Kattegat med fare for vestallieret indtrængen gennem sundet og bælterne til Østersøen for dermed at hindre tyske sejlads til Norge samt tysk u-bådstrafik.

Fra efteråret 1944 opstilledes 23 marinekystbatterier (MKB) på den jyske østkyst fra Skagen til Fredericia; 3 MKB på Fyn og 12 MKB på Sjælland udimod Kattegat og endelig 1 MKB på sydspidsen af Falster og 1 MKB på Dueodde.

149  
1994



Gave fra  
forfatteren  
11/4 1994

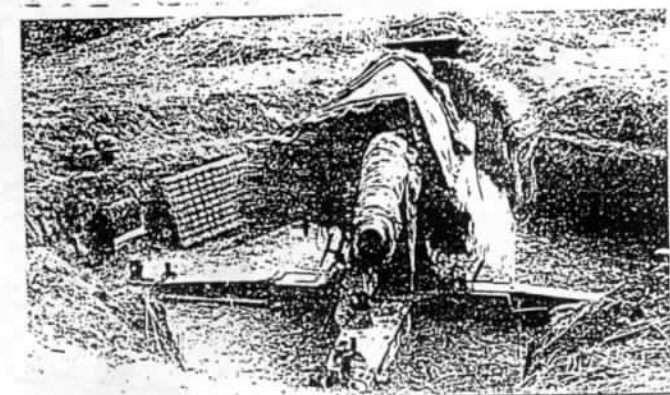


De eneste synlige reminiscenser fra disse tyske arbejder i Nivå, er marine-radarstillingen i form af et støbt nærmest 8-kantet kampestensfundament. Fundamentet er beliggende i haven ned mod strandkanten til ejendommen Strandvejen 352 - Kokkedal (Strandhuse). Ovenpå dette fundament er der idag anbragt et havelysthus. Ejendommen tilhører idag den katolske Sct. Josephs-orden. Under krigen hed ejendommen "Karlsvang", idag hedder den "Stella Matutin".

Marinekystbatteriet i Nivå var planlagt til at omfatte 4 kanonstillinger med tilhørende bunkers og forbindende løbegrave.

Hele anlægget blev færdiggravet, men kun den sydlige stilling NØ for pkt.16 blev bestykket.

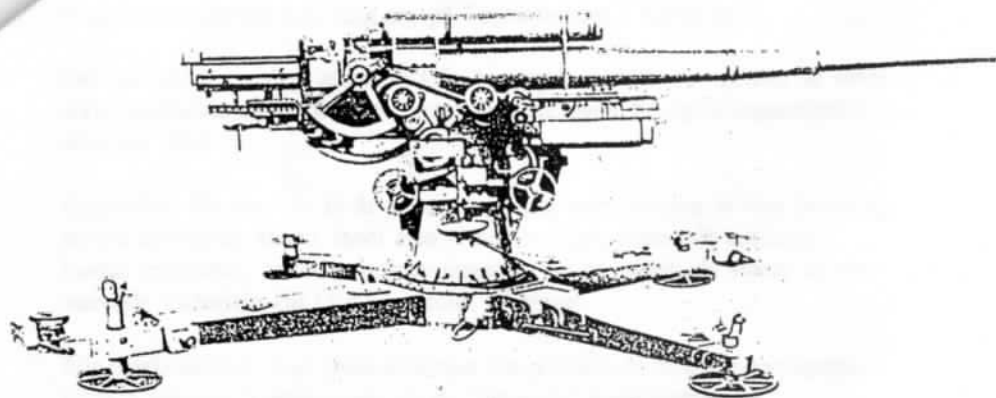
Selve batteriet i Nivå benævnes 4/508 MAA - 4. batteri af 508, der står for Gilleleje Hauptquartier ( Marine Artilleri Abteilung ).



Bygningen - nuværende Strandvejen 356 ( dengang arbejderbolig under Lyngbækgård ) blev beslaglagt af den tyske Reichsmarine og anvendt som kommandocenter for batteriet.

Øverst ansvarlige for det samlede tyske kystforsvar var Seekommandant Dänische Inseln, som opholdt sig på Svanemøllens kaserne i København.

4/508 MAA-Nivåa var planlagt bestykket med 4 stk. 8,8 cm FLAK-kanoner.



Denne 88 mm Flak-kanon blev fortrinsvis anvendt til luftforsvar, men under den tyske krig på øst-fronten viste den sig fortræffelig mod kørende pansrede mål, hvorfor man i marts 1943 havde udfærdiget kampforskrifter i anvendelsen af 8,8 cm Flak i kystforsvaret.

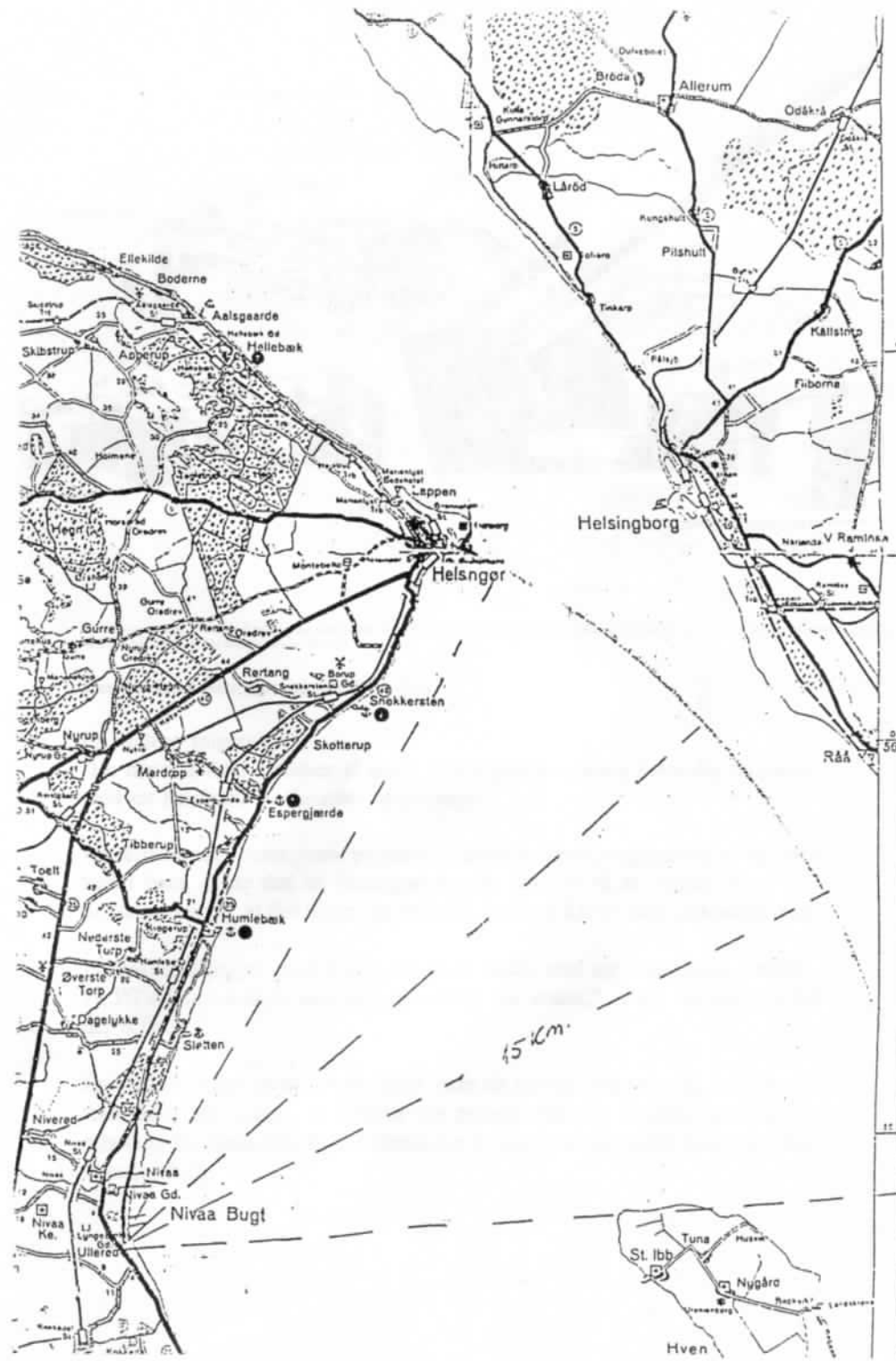
Tyskerne udviklede flere forskellige typer 8,8 cm FLAK.

Vi ved ikke hvilken af typerne, der var opstillet i Nivå, men formålet var, at allerede orlogsfartøjer og/eller landgangsfartøjer skulle kunne træffes allerede i indsejlingen mellem Helsingborg og Helsingør, der ligger i en afstand i luftlinie på ca. 15 km.

Forskellen mellem de to typer var rækkevidden, som var henholdsvis 14,860 km og 19,8 km.

Da skyts med største rækkevidde fortrinsvis blev anvendt i nærforsvaret af Tyskland imod de allierede bombetogter, er det sandsynligt, at det var typen 18-19-37, der var opstillet i Nivå. Den vejede mindst 5 tons opstillet og affyringsklar.

Ammunitionen vejede for pansergranatens vedkommende 15,3 kg. Skudhastighed var 20 - 25 skud pr. minut og kanonens længde, affyringsklar, var 7,62 m. lang og 2,3 m. bred.



Den omtalte kanon kan idag ses på Tøjhusmuseet i København.

Det har været umuligt at fremskaffe tegninger og/eller fotografier af såvel selve kystbefæstningsanlægget som kanonstillingen fra opstillingsperioden i efteråret 1944.

Øjenvidnet PS, der var 16 år gammel, da prøveskydningen af den første og eneste opstillede kanon fandt sted (i den sydligst placerede stilling), husker endvidere, hvordan udgravningerne var foretaget; de svarer til nærværende materiale (ill.1) og var fuldt udbygget.

Når markområdet, hvor disse stillinger var placeret, er inde i en tørkeperiode (1992), antydes 3 placeringer på de "dræned" jordstykker.

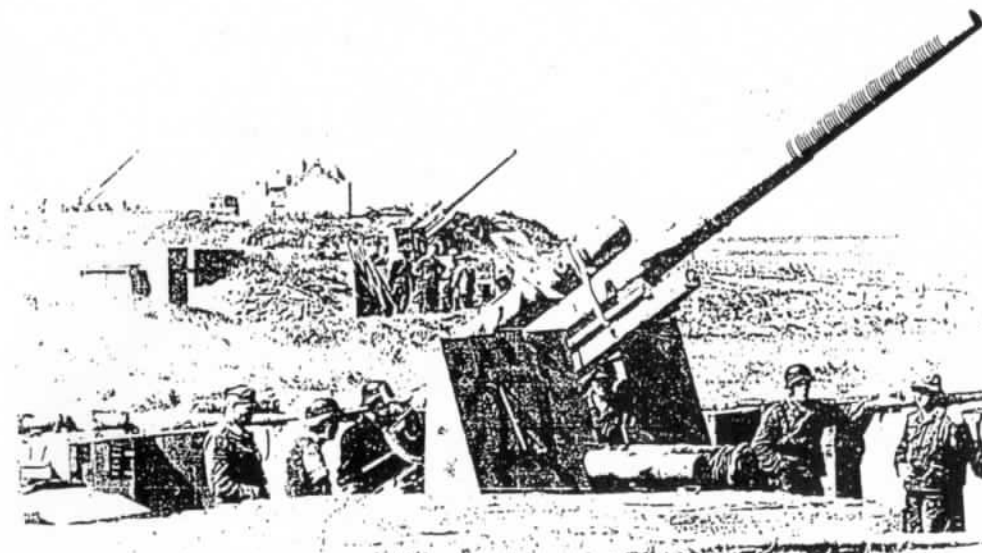
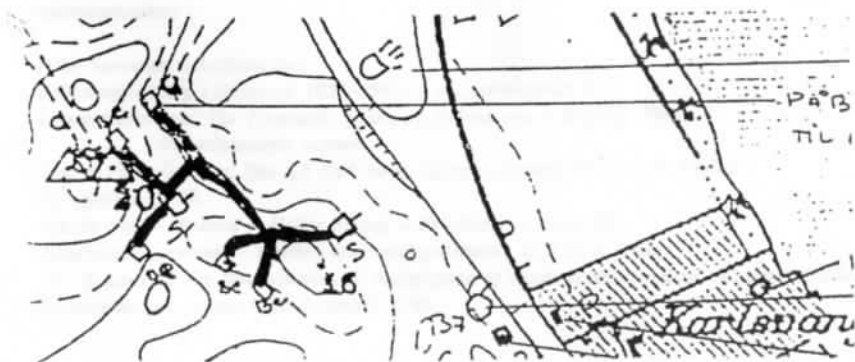
Området blev efter besættelsen ryddet, skete det ved, at de gravede stillinger og gange blev opfyldt med stabilgrus og herefter jævnet med muld, så der kunne dyrkes på arealet.

Antydningen af den sydligste stilling NØ for pkt.16 ses meget tydeligt i tørkeperioder.

Stillingen er gravet ind i det man kalder den militære krete (ill.6), altså den nedre del af en forskrånig. Standpladsen (brisken) bestod af primitive jernbanesveller indstøbt i beton.

PS var som nævnt vidne til prøveafskydningen. Historien er således fortalt:

PS boede dengang med sine forældre på "Karlsvang". På selve prøveafskydningsdagen befandt PS sig på Strandvejen ud for Jutta Kolinds have – nuværende Strandvejen 361-365. Strandvejen var afspærret med pigtråd.



Stellung am Atlantik. Die Aufstellung der Geschütze ist hier stets so, daß mindestens drei freies Schußfeld auf das Meer haben, um bei Landungsversuchen Erst- und Seegiele bekämpfen zu können.

Som det kunne være planlagt opstillet i Nivå

PS iagttog følgende:

"En marinesoldat standser al trafik i nordgående retning herunder en lastbil med en halvberuset chauffør og passager.

Føreren og medpassageren protesterer overfor værnemagtsoldaten og fortæller ham, at de skal til Helsingør og har ikke tid til at standse her. Soldaten svarer, at det bliver de nødt til, fordi en kanon skal prøveafskydes.

Prøveafskydningen med 2 afgivne skud finder sted og – kanonen vælter! På PS's spørgsmål til værnemagtsoldaten var svaret, "at der var en vital del der fejlede".

En vital del kan i sådan en situation være alt muligt, men en ting var konstateret efter affyringen, at brisken var revnet. Om det skyldes en form for sabotage fra dansk side ved etableringen af fundamentet vides ikke, men ikke usandsynligt.



Som det ses af omslaget, som formodentlig er tegnet af herboende polakker, kan det tænkes, at "arbejdskraften" var infiltreret af modstandsfolk.

Omslaget er tegnet i det tidlige efterår 1944, hvor gravearbejdet blev påbegyndt. Prøveafskydningen fandt iflg.PS, sted sidst i oktober 1944. I den engelske rapport tidligt i 1945, hvilket jeg på grundlag af vidnet må demen-tere.

I Nivå fandtes en familie Markowski, der havde tilknytning til teglværket og Nivaagaard. I mange byer, hvor der var polakker som dansk arbejdskraft, var der etableret en 3-4 pålidelige folk, der dels påtog sig at hjælpe deserterede polakker i tysk tjeneste til flugt til Sverige og dels påtog sig rene efterretningsopgaver - omslagstegningen er et bevis derpå. Samtidig foretog danske efterretningsfolk fra det nedlagte forsvar (aug.43) notater over tyske aktiviteter, således at Generalkommandoen allerede 12.maj 45 (altså 8 dage efter befrielsen) kunne skrive en rapport over samtlige tyske befæstningsarbejder herunder batteriet i Nivå.

Denne rapport blev suppleret i efteråret 1945 med en yderligere dansk og en engelsk rapport (dec.45), om arealerne kunne have nogen dansk militær betydning og, om arealerne kunne frigives for anvendelse af de berørte jordbesiddere.

Nivåbatteriets areal tilhørte konsul Jens Olsen, Lyngbækgård.

Området blev således tildækket i det sene efterår 45, og en skønne dag vil de tørkeramte kystbefæstningsarbejder blive genstand for arkæologiske udgravninger.

P.K.Wind-Cranil - 1994.

#### Kildeangivelser:

- Palle Sørensen, lokalhistoriker  
Befæstningsanlæg i Danmark 1858-1945 - Miljøministeriet 1990  
Georg Nellemann: For Danmarks frihed og Polens ære - årsskrift 1989.  
Friedhedsmuseets venner.  
Janusz Pielkiewicz: Die 8,8 Flak im Erdkamp-Einsatz, Motorbuch Verlag  
Stuttgart - 2.opl. 78.  
8,8 cm Flak - Podzun - Pallas Verlag - Friedberg - band 27.  
Generalkommandoen - Hærens efterretningstjeneste, 12.5.45 m. bilag.  
Skr. 8.marts 46 fra Kommissionen til besigtigelse af Kystbefæstningsanlæg. Seacoast Artillery  
Installations in Denmark 20 december 1945.



Palle K.Wind-Cranil f.1947, kordegn i Karlebo kommune.  
Militæruddannelse ved telegraftropperne med grad af oversergent.  
1991 chef for Hjemmeværnskompagni 9323 - Nivå; kaptajn.

A. Lager af Materialer (Toppop. Sem. 22)

B. Bygningunderstøbning.

Be. Beboelseskulkers.

C. og D. Besloglagte Huse til Mandskab.

S. Færdigstøbte Stillinger.

U. Udgravning til en Stilling.

37. Flyverstjub for en let Fodfolkskonner.

De skraverede Linier er Løbegrave mellem.

Bunkers og Stillinger, de er overdekkede og

Camoufleret med Mos og Lav.

Den Punkterede Vej er et påbegyndt halv-  
færdigt Arbejde til den nye Strandvej.

Iøvrigt er denne Skitse kun lavet  
for at give et midlertidigt Billede af Anke-  
get, og det kan ikke regnes for at være sær-  
ligt nøjagtigt.

16 og 20. er Tal der angiver Terrainethøjde